



# **CARTILHA DE RETORNO ÀS AULAS PRESENCIAIS**

Instituição: Centro Educacional Visão  
Endereço: Rua Paulo Afonso – 180 – Centro  
Município de João Pinheiro - MG

# Apresentação

Prezados responsáveis e queridos(as) alunos(as),

Nossos professores, coordenadores e diretores trabalharam a pleno vapor e reinventando, pesquisando e aprendendo novas tecnologias, criando atividades, selecionando exercícios, gravando vídeos de conteúdo ou até mesmo enviando vídeos com mensagens de carinho, uma vez que, como sabemos, a relação de confiança e conexão entre os professores e seus alunos é um dos bens mais preciosos em uma escola.

Juntos sempre fomos mais fortes! Sem desistir dos nossos sonhos, das nossas lutas, das nossas vitórias. É por isso que, neste momento, no nosso plano de retomada à aulas presenciais, vamos nos unir com ainda mais amor e seguir em frente, com a certeza que fizemos um ótimo trabalho juntos e que muitas novas histórias serão escritas adiante. Estamos voltando, com mais amor, foco, garra para um novo capítulo na nossa história.

Já estamos preparados para receber vocês novamente na nossa escola! Estamos com muita saudade e ansiosos para o reencontro!

# Diferenciais Ensino Não Presencial

Desde o momento da paralisação das aulas presenciais, buscamos novos métodos, tecnologias e não medimos esforços para entregar aos nossos alunos uma educação de excelência, sempre observando as diversas características e necessidades específicas que os segmentos e as turmas possuem.

Vivemos uma nova realidade, mas continuamos com foco e garra para realizarmos nossos sonhos. No Visão, buscamos a felicidade, o desenvolvimento e a transformação dos nossos alunos.

## Medidas de Prevenção

Estávamos contando os dias para o nosso reencontro!

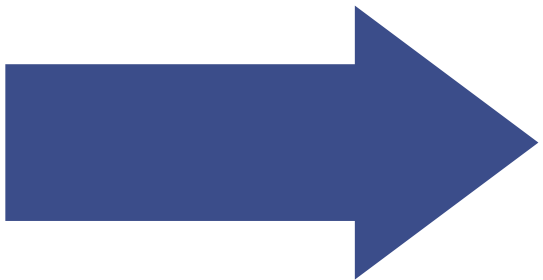
Estamos muito felizes que o dia de ter novamente nossos alunos dentro da nossa escola está chegando.

Para que tudo ocorra de maneira segura, precisaremos manter uma rotina de cuidados visando à prevenção e contaremos também com a ajuda de vocês, responsáveis.

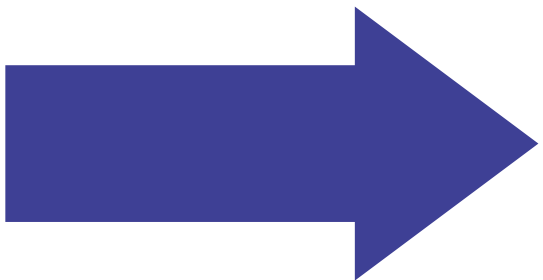
**Sendo assim, estruturamos nossas ações em três pilares operacionais:**



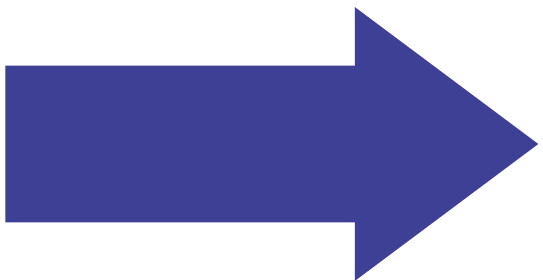
# PILARES OPERACIONAIS



*Distanciamento físico*



*Monitoramento*



*Sanitização e Higiene*

# Distanciamento Físico

São ações para garantirmos o distanciamento físico dentro das nossas unidades e assim mantermos todos em segurança.

A importância do distanciamento físico para o contexto da escola é minimizar a contaminação cruzada dos grupos, além do distanciamento de indivíduos do mesmo grupo, como alunos e professores.

São inúmeros procedimentos e ações voltados a esse objetivo:

- Limitação de quantidade de pessoas por ambiente
- O fluxo de pessoas pelos ambientes da escola será restringido, de acordo com o espaço físico disponível.
- Além disso, a capacidade de cada sala de aula será revista de acordo com metragens mais espaçadas para ocupação dos alunos.

## Horários diferenciados para entrada, saída e intervalos

Neste primeiro momento, iremos trabalhar com horários diferenciados de entrada e saída por segmento.

Respeite o horário de cada turma e evite atrasos para que possamos evitar as aglomerações.



O Colégio Visão possui uma área de 5000m<sup>2</sup>, com 21 salas de aula de 50m<sup>2</sup> em média, comportando 20 alunos, respeitando o distanciamento de 1 metro e meio cada.

Disponibilizaremos 06 vias de acesso para garantir a efetivação do distanciamento nos horários de entrada e saída.

# Educação Infantil

Maternal → 13:00-17:00 → Portão Ed. Infantil (Rua Alcides Silveira)

1º Período → 13:00-17:00 → Portão Ed. Infantil (Rua Alcides Silveira)

2º Período → 13:00-17:00 → Portão Ed. Infantil (Rua Alcides Silveira)

# Ensino Fundamental I

1º ANO → 13:00-17:00 → Portão Principal (Rua Paulo Afonso)

2º ANO → 13:00-17:00 → Portão Principal (Rua Paulo Afonso)

3º ANO → 13:00-17:00 → Portão Estacionamento (Rua Paulo Afonso)

4º ANO → 13:00-17:00 → Portão Estacionamento (Rua Paulo Afonso)

5º ANO → 13:00-17:00 → Portão Estacionamento (Rua Paulo Afonso)

## Ensino Fundamental II

6º ANO	→	07:30-11:30	→	Portão Estacionamento (Rua Paulo Afonso)
7º ANO	→	07:30-11:30	→	Portão Estacionamento (Rua Paulo Afonso)
8º ANO	→	07:30-11:30	→	Portão Estacionamento (Rua Paulo Afonso)
9º ANO	→	07:30-11:30	→	Portão Estacionamento (Rua Paulo Afonso)

## Ensino Médio

1ª SÉRIE	→	07:30-11:30	→	Portão Estacionamento (Rua Paulo Afonso)
2ª SÉRIE	→	07:30-11:30	→	Portão Estacionamento (Rua Paulo Afonso)
3ª SÉRIE	→	07:30-11:30	→	Portão Estacionamento (Rua Paulo Afonso)





Portão Principal  
(Paulo Afonso)





Portão  
Estacionamento  
(Paulo Afonso)





Portão Ed. Infantil  
(Alcides Silveira)





Salas de aula AMPLAS  
e  
AREJADAS.





Demarcação/delimitação  
e  
Sinalização em toda escola.



## **Entrada e saída da unidade**

- Não será permitido o responsável entrar na unidade.
- Pedimos que o responsável espere em um local aberto.

## **Cantina**

- Nesse primeiro momento, não haverá cantina.
- Solicitamos que tragam o lanche de casa e não compartilhem com outros colegas.

## **Áreas comuns internas**

- Distanciamento Físico.
- É obrigatório o uso de garrafas ou similares para beber água.
- Nesse primeiro momento, solicitamos que os alunos tragam a sua garrafa com água de casa para evitar o uso comunitário do bebedouro.
- Os banheiros terão sua capacidade limitada aos números de cabines existentes, não poderão ter mais pessoas dentro ou fazendo fila.

- ▶ Por enquanto, não serão permitidos grupos de estudo no ambiente escolar.
- ▶ Logo, as salas de estudos e bibliotecas estarão fechadas e indisponíveis.
- ▶ Os brinquedos não estarão disponíveis para o uso na unidade.

## **Sanitização e Higiene**

Estaremos com diversos procedimentos para garantir a sanitização e higiene de todo o ambiente escolar diariamente.

Antes do retorno das aulas presenciais, realizaremos limpeza e desinfecção geral de todos os blocos de todas as unidades, incluindo ar-condicionado.

# Uso constante de álcool em gel e lenço descartável

A escola passará a contar com um protocolo de limpeza mais rigoroso, elaborado com base em documentos e recomendações de autoridades nacionais e internacionais do assunto, como Anvisa e CDC (Centers for Disease Control and Prevention).

Este protocolo prevê, por exemplo, limpeza profunda das salas entre turnos e maior frequência de limpeza dos banheiros e de superfícies de maior contato, como corrimãos e interruptores.



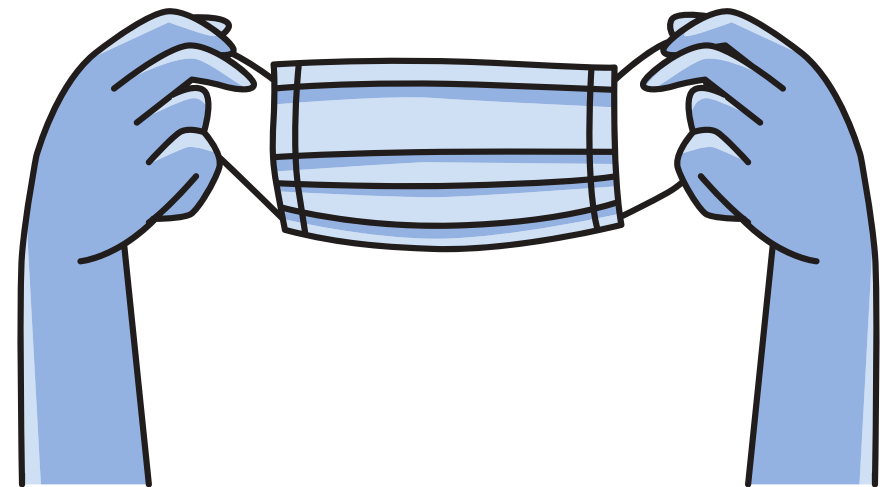


# Uso de máscara - dentro de sala (alunos)

Na Educação Infantil é recomendado o uso de máscara, no Ensino Fundamental

Anos Iniciais / Finais e Ensino Médio e Curso Técnico Profissionalizante, o uso de máscara é obrigatório.

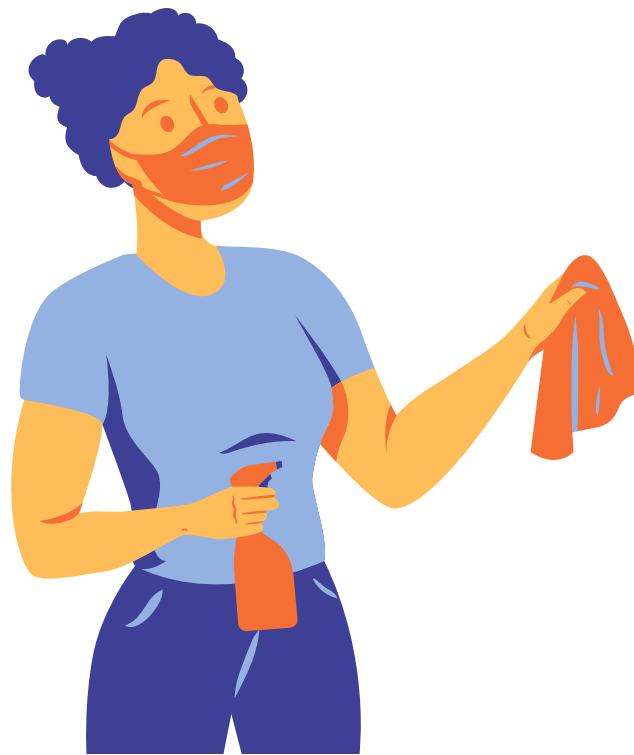
Solicitam os que levem recipientes onde possam colocar a máscara usada e que não tenha contato com outros objetos da mochila do aluno.



## Uso de máscara - dentro de sala (professores)

Todos nossos colaboradores, incluindo os professores dentro da sala de aula, utilizarão máscaras durante todos os momentos.

Máxima da ventilação natural em todos os ambientes escolares, mantendo portas e janelas abertas sempre que possível.



# **Não compartilhamento de objetos**

Solicitamos que os alunos tragam de casa todo o material necessário.

Neste momento, não é recomendado o empréstimo de material.

## **Monitoramento**

Realizaremos o acompanhamento da comunidade acadêmica para entendermos como nossa operação está funcionando em termos de disseminação do vírus e, dessa forma, poderemos intensificar a desinfecção de ambientes e realizar ações com maior assertividade.

## **Aferição de temperatura**

Para entrar na unidade, aferiremos a temperatura dos alunos com termômetros a laser (sem contato). Se houver febre (temperatura  $> 37,5^{\circ}\text{C}$ ), ou qualquer outro sintoma gripal, a recomendação é que o aluno não fique na escola e retorne para casa.

# Mapeamento das condições de saúde da comunidade escolar

Realizaremos um mapeamento das condições de saúde dos nossos alunos e colaboradores para avaliar, com respaldo médico, medidas de isolamento de grupos de risco.

Nosso time de professores e funcionários receberá treinamentos devidos para reforçar as práticas listadas.

Todas as ações previstas serão devidamente sinalizadas dentro das unidades para garantir que tenhamos uma comunicação alinhada e reforçada em todos os momentos.

## Retorno às aulas Presenciais

No processo de organização do retorno para as atividades letivas presenciais, pensamos o pedagógico estruturado em três pilares:



# PILARES PEDAGÓGICOS

Planejamento  
Pedagógico

Acolhimento

Aprendizado

# Planejamento Pedagógico

De volta ao ensino presencial, entendemos que um dos grandes desafios é realizar ajustes no planejamento pedagógico, de forma que consigamos estabelecer um novo cenário que preencha possíveis lacunas e atenda às novas demandas. Dessa modo, desenvolvemos um novo planejamento que estabelece as prioridades a serem executadas, garantindo o retorno da rotina pedagógica e do ensino de excelência presencial.

## Novo Calendário Escolar

Reorganização dos calendários escolares anuais de forma a conseguir realizar as atividades pedagógicas cruciais na contemplação da nossa proposta pedagógica e garantir o cumprimento das determinações legais.

## Adequações no Sistema de Avaliação

É fundamental garantirmos avaliações adaptadas ao contexto, em função das diferentes situações enfrentadas por nossos alunos, além de assegurar as melhores oportunidades de forma a atender a pluralidade.

# Ajustes de Currículo

Levamos em consideração o retorno dos conteúdos gradualmente, uma vez que precisamos recomeçar, mas também precisamos nos reconectar com os nossos alunos.

Isto é, retomar conteúdo e entender as lacunas pedagógicas é muito importante, mas, mais do que isso, é preciso proporcionar uma sala de aula que dialoga e é afetiva de forma imediata.

Nesse sentido, nosso time pedagógico priorizou os objetivos de aprendizagens essenciais que serão trabalhados em cada uma das séries.

# Metodologia

O retorno às aulas presenciais só será possível com algumas restrições de afastamento.

Por isso, pode ser necessário criar uma escala de alunos que participarão do ensino presencial nesse primeiro momento e, assim, mesclar os dois modelos de aula, ou seja, oferecermos uma metodologia de ensino híbrido, caso o pai opte por esta modalidade.

Nessa metodologia, os alunos que não estiverem presencialmente na escola (por motivo de escala, de doença confirmada, de sintomas de covid-19, por decisão familiar ou por serem do grupo de risco) irão acompanhar as aulas de maneira on-line que serão transmitidas simultaneamente a presencial, na interação com os alunos via Google Meet.



# Acolhimento

O acolhimento aparece como protagonista na volta ao ensino presencial.

Sabemos que, historicamente, o prejuízo emocional é fator inerente a cenários de isolamento social, de catástrofes naturais, de guerras e de pandemias.

O contexto atual é constituído por uma miscelânea de sentimentos, como estresse e expectativas diversas.

Enquanto escola, temos o desafio de ir além do acolhimento um a um, que é nossa marca registrada, e investir fortemente em rituais de acolhimento constantes e consistentes de forma global e que abarquem nossos alunos, passando pelos nossos professores e chegando às nossas famílias.

Acreditamos que, mais do que nunca, faz-se importante fortalecer a integração do acolhimento emocional ao nosso currículo.

**Como parte desse acolhimento, desenvolvemos os seguintes temas:**



## **Garantir um espaço escolar acolhedor**

O novo espaço escolar pós pandemia requer cuidado redobrado com segurança e higiene, transformando a escola em um lugar bem diferente daquele a que nossas crianças e nossos jovens estão acostumados. No novo protocolo, itens como álcool em gel, marcações no chão e carteiras, espaçamentos, termômetros e avisos estarão distribuídos por toda a escola, ocasionando um sentimento de estranheza e de não pertencimento ao espaço.



## **Atendimento pedagógico**

Os times de coordenação e de direção de unidade trabalharão fortemente nos atendimentos aos alunos na volta às aulas presenciais. Em um primeiro momento, observaremos as regras de distanciamento e sanitização para que os responsáveis sejam atendidos prioritariamente por meio de ferramentas on-line.

O objetivo é elucidar os casos mais latentes, de modo que estes sejam endereçados imediatamente ao atendimento individualizado pedagógico.



## **Aprendizado**

O pilar aprendizado se apresenta sobretudo na investigação das possíveis lacunas pedagógicas que possam ter surgido durante o ensino não presencial, seja pela não adaptação ao modelo, pela dificuldade em construir uma rotina de estudos domiciliar ou por questões emocionais.

O objetivo é ir além do simples diagnóstico dos prejuízos e propor ações que possibilitem nossos alunos a reposição dos objetos de conhecimento.

Assim, conseguiremos diminuir a probabilidade de que essas dificuldades não superadas durante este ano tão peculiar se tornem duradouras.

:

# Como parte dessa garantia de aprendizado, desenvolvemos os seguintes temas:

## → **Ensino híbrido (se necessário)**

Dado que já inserimos o modelo de ensino não presencial durante os últimos meses e os alunos e professores estão cada vez mais habituados à tecnologia aliada ao ensino. Utilizar essa ferramenta, mesmo em um cenário de volta do ensino presencial, pode contribuir para um retorno gradual e com menos impacto para toda a comunidade escolar.

Nesse sentido, o ensino híbrido, que mescla momentos em que o aluno estuda de forma autônoma, aproveitando ferramentas on-line, e momentos em que a aprendizagem acontece de forma presencial, valorizando a interação entre alunos e o professor, mostra-se como a melhor opção.

Ferramentas que funcionaram bem durante a experiência não presencial serão mantidas no novo momento presencial, tais como a plataforma Google Meet, alguns simulados on-line, lives e “aulões” on-line.

## → Avaliação diagnóstica

Serão aplicadas avaliações diagnósticas nas primeiras semanas após retorno das atividades presenciais, visando levantar pontos de atenção acerca de conteúdos apresentados durante o ensino não presencial que mereçam ser objeto de revisão posteriormente por parte dos alunos.

É importante ressaltar que essas avaliações não valem nota e não devem ser encaradas com preocupação por parte dos alunos e dos pais.

Além das questões estruturadas de cada disciplina, os alunos terão a oportunidade de “dissertar” sobre o aprendizado nos momentos de reclusão.

Essa “auto avaliação” trará discernimento aos nossos coordenadores e professores sobre como atuar de forma mais assertiva.

## → **Período de reposição e revisão**

Ainda que nossos mestres tenham se esforçado de maneira heroica para dar continuidade ao processo de ensino e aprendizagem de excelência, em um cenário inédito e desafiador, pode ter havido tópicos que não foram totalmente assimilados pelos alunos.

Assim, o período de reposição e de revisão é parte fundamental na retomada das aulas presenciais, visto que precisamos garantir que os alunos se sintam motivados e preparados para os novos conteúdos que estão por vir.

Nesse cenário, acreditamos que as possíveis lacunas que precisam ser preenchidas serão solucionadas nesse período e nossos alunos conseguirão avançar de maneira ascendente.

Aliadas às aulas presenciais, serão apresentadas propostas de atividades extras no Google Meet, destinadas a garantir a maior fixação dos conteúdos trabalhados em sala.

Após esse período, ao atingir a finalização da revisão/reposição, iniciaremos a retomada com os novos conteúdos, que foram selecionados como essenciais na reestruturação curricular.

Após o resultado da avaliação diagnóstica, ofereceremos um acompanhamento acadêmico individualizado aos alunos com defasagens específicas

(ocasionadas por dificuldades cognitivas ou mesmo emocionais).

# CONCLUSÃO

A nossa missão de transformar vidas por meio da educação é o que nos guia para não pararmos nunca de aperfeiçoar nossa Escola.

Gostaríamos de agradecer a todos os professores e colaboradores que se dedicaram e se reinventaram, priorizando o aluno.

E agradecer a vocês, pais, que os ajudaram nessa missão linda e essencial que é educar.

Juntos vamos aprender a viver e conviver nesse novo normal, redesenhando o mundo que nos espera.

Estamos ansiosos para recebê-los e nos preparamos para esse retorno de forma segura.

Se Deus quiser e ELE há de querer, fevereiro/2021 estaremos juntos novamente!

Contem conosco,

Equipe Visão